

מספר 37 יור יעקב
ת"ק תיעוד מקדים למפקדת חסן סלאמה - תלמים מזרח, באר יעקב
במסגרת תכנית מספר - 455-0639260



שפירא אדריכלים - אדריכלות, תיעוד, שימור ותכנון ערים. רח' לייב יפה 38, ארנונה, ירושלים 02-6255520



מפקדת חסן סלאמה

חסן סלאמה



البطل حسن سلامة: قائد الجبهة الجنوبية

תמונה שפורסמה בעיתון המצרי אל-מסוור (المصور) ביום 12 בינואר 1948. הכיתוב הוא: "הגיבור חסן סלאמה מפקד החזית הדרומית" מקור: ויקיפדיה



חסן סלאמה היה מראשי המרד הערבי הגדול (מאורעות תרצ"ו-תרצ"ט) בשנים 1936 – 1939. בתקופת מלחמת העצמאות שימש כסגנו של עבד אל-קאדר אל-חוסייני.

סלאמה נולד בכפר קולה בשנת 1912. בנעוריו עבד כסייס בפתח-תקווה ואף מכר נשק לחברי "ההגנה". בתקופת המרד הערבי הגדול (1936-1939) היה מראשי הכנופיות הערביות החמושות שפעלו נגד יהודים ובריטים. באותן שנים היה אחראי גם לרציחת ערבים רבים. ביולי 1936 הרס הצבא הבריטי את ביתו בקולה. הוועד הערבי העליון מחה על "המעשה התוקפני של הרס ללא הצדקה". לאחר דיכוי המרד הערבי הגדול ברח סלאמה ללבנון וסוריה. ב-1939, בעת ששהה בסוריה פנה באופן עקיף אל הקונסול הבריטי בדמשק והציע את שירותיו לבריטים - אך נדחה. משם היגר ביחד עם המופתי הירושלמי לעיראק. מעיראק עבר לגרמניה הנאצית ומשם חזר בצניחה בעת מלחמת העולם השנייה כשותף למבצע "אטלס" צנחנים גרמנים וערבים שצנחו באזור יריחו. באוקטובר 1944 לכדו הבריטים חלק ממשתתפי המבצע באזור יריחו אך לא את סלאמה, שברח לביתו של רופא בכפר קטן ליד קולה. שם גם טופלה פציעה ברגלו, אשר נגרמה בעת הצניחה. לטענת העיתון לה מונד שימש סאלמה כ"קצין-מקשר" במסגרת צבא גרמניה הנאצית, במטה של רומל.

מפקדת חסן סלאמה שכנה במבנה בית ספר לקצינים של צבא בריטניה, בסמוך לעיר רמלה ובאר יעקב, על יד מסילת הברזל בכניסה הצפון-מערבית לעיר. יחד עם עבד אל ג'באר שומארי, המפקד העיראקי של רמלה, התעללו בתושבי האזור וביצעו תקיפות בדרכים שהובילו למערב ירושלים. יחד עמם במבנה שהו כ-100 חיילים עיראקים.

ב-31 במאי 1948 תקף חסן סלאמה בראש כוח משוריינים את כוח אצ"ל שכבש את ראש העין יום לפני כן, ואילץ אותו לסגת מראש העין (עד מבצע בתק). בהתקפה זאת נפצע סלאמה אנושות ומת לאחר ימים ספורים.

בנו של חסן סלאמה, עלי חסן סלאמה ("הנסיך האדום"), היה לימים מנהיג ארגון הטרור הפלסטיני ספטמבר השחור שפעל בשנות ה-70. הוא חוסל ב-1979 על ידי מכונית תופת בבירות.

המידע לקוח בחלקו מאתר ויקיפדיה



מראה המבנה לפני פיצוץ, שנה לא ידועה

המפקדה של חסן סלאמה

"מפקדת חסן סלאמה" הינו מבנה גדול ונטוש בן ארבע קומות, הרוס למחצה, ששוכן כחצי קילומטר דרומית לתלמי מנשה. המבנה שימש כמפקדה לכוחות ערביים במהלך מלחמת העצמאות ופוצץ על-ידי כוחות צה"ל ערב מבצע נחשון. המבנה הוכרז כאתר לשימור בתמ"א 21 – אתרי מלחמת העצמאות, שקבע לו דרגת שימור ב' – "טיפוח ואחזקת האתר והצבת שילוט במקום". סיבת הכללתו ברשימה הינו חשיבות המבנה כאתר לחימה במהלך מלחמת העצמאות. מהות המבנה המופיע בהוראות התמ"א: "מפקדת הכוחות הערביים במחוז לוד, שפוצצה בפשיטת כוחותינו". ייעוד הקרקע הנוכחי של השטח הוא אזור חקלאי ב' לפי מ/מ/825.

מבנה המפקדה שימש במהלך מלחמת העצמאות את לוחמיו של חסן סלאמה, מנהיג הכנופיות הערביות באזור רמלה-לוד. המבנה שהיה במקורו בית ספר בריטי לקצינים, הותקף ופוצץ על ידי לוחמי גדוד 52 בני ראשון לציון ורחובות, בפעולה ערב מבצע נחשון. חסן סלאמה עצמו לא שהה במקום באותו ערב ולכן ניצל אולם לאחר זמן נהרג בקרב מול אנשי אצ"ל בראס אל עין (ראש העין). מה שקיים כיום בשטח הוא בערך שלישו הדרומי של הבניין המקורי, שלו כארבעה קומות (כולל קומת קרקע). הבניה אמנם אופיינית לבנייה בריטית התואמת לתקופת הקמתו, אך מדובר למעשה בבניין שתוכנן בקפידה על ידי מהנדסי חברת "ארגון עובדי הבנייה", לימים חברת סולל בונה. המבנה תוכנן לאחר שהתבקשו על ידי הבריטים להקים מבנה אימתני שימש כבית ספר לקצינים. מהנדסי ארגון עובדי הבניה היו פקודים על תכנון ובניית מצודות הטיגארט המוכרות ברחבי הארץ מתקופת המנדט הבריטי ואף לפניו. אנשי הארגון, שהיו בקיאים מאוד בבניית מבנים משוריינים וכבדים ברחבי ישראל, העלו על נייר השרטוט את תרשים המבנה העתידי והגישו לבריטים אשר ביקשו את הקמתו.



תצלום מפי" 1969



תצלום מפי" 1974

הרעיון להקמת המבנה עלה במהלך שיחה שהתקיימה בין פקידי השלטון הבריטי בתקופת המנדט לבין המופתי בירושלים (חאגי אמין). בעת התיישבות הקצינים בארץ ישראל, השתלטו על מבניו של מחנה שנלך והפכוהו למחנה בריטי צבאי. משום כך המופתי דרש כי יספקו לידו מבנה חליפי אשר ישכן בו את אנשי פקודיו ברחבי הארץ. המופתי דרש כי יבנו עבורו מבנה משוריין ועמיד אשר ישמש בעת הצורך להגנה מפני פורעים. הבריטים החליטו לבנות מבנה מיוחד עבורו והמקום הנבחר – בין רמלה לבאר יעקב (כיום). אולם בשיא זמן הבניה חל שינוי – המרד הערבי פרץ בארץ והבריטים החליטו כי "לא מגיע" למופתי פרס על כך והחליטו להשמיש את הבניין החדש לתועלתם האישית. לאחר סיום הבניה הוסב המבנה לבית ספר לקצינים ושימש את הבריטים ללימודים ואף לבית מלון בתקופה קצרה. כך הבית היה בשימוש הקצינים עד שנת 1948 בה הוקמה מדינת ישראל והשלטון הבריטי עזב את הארץ. לאחר עזיבת הבריטים את הארץ בתום המנדט, השתלטו על המבנה אנשיו של המופתי והפכו אותו למעוז מבוצר של אנשיו. על המבנה הופקד חסן סלאמה, אחד ממפקדיו הבכירים של המופתי באזור המרכז. חסן סלאמה הפך את המבנה תוך זמן קצר למפקדתו. מבנה המפקדה נבחר אחר כבוד משום הסמיכות ליישובים רמלה ולוד, אלו היו "מחסום כבד" בדרך העולה לירושלים. המפקדה שימשה כנקודת תצפית וגישור לערים הללו ודרכו מנעו מעבר של עוברי אורח בדרכם לירושלים וחזרה.

המבנה היה ממוגן בצורה מינימלית כתוצאה מתחושת הביטחון המופרזת של סלאמה. התושבים היהודים אשר סבלו מאוד מאנשיו של חסן סלאמה ופעולות הטרור והאימה שלהם החליטו להרים את הכפפה ולנקוט בצעדי נגד. אלו החלו לגבש תכנית מתקפה וביצועה הוטל על גדוד 52 של גבעתי במהלך מלחמת העצמאות. היישובים היהודים הסמוכים פונו כמעט לגמרי, גם באר יעקב, למעט כמה גברים בודדים שנותרו לשמור על הרכוש. ברשות אנשי המודיעין והתכנון של הגדוד היו השרטוטים המלאים של המבנה, אותם קיבלו מאחד האנשים שתכננו את הבניין עבור הבריטים כמה שנים קודם לכן. התרשימים שהיו ברשותם, עזרו להם בתכנון קפדני של המבצע. כך במשך כחודש וחצי עקבו אחרי הפעילות במפקדה והחלו לסגור את התכנונים האחרונים לקראת המתקפה.



(מקור: אחר <http://www.fresh.co.il/vBulletin/showthread.php?t=401781>)



מראה המבנה לאחר פיצוץ, 1948
(מקור: אחר goramla.co.il)

המתקפה התרחשה בהתגנבות הלוחמים באישון לילה דרך הפרדס הסמוך למפקדה. הכוח הפורץ התקדם לעבר גדר התיל שהייתה פרוסה שם עוד מהתקופה הבריטית ונתקל בירי כבד מהמפקדה לעבר לוחמי הגדוד ואלו השיבו באש מקלעים. כוחות ראשונים של המסתערים התקדמו לעבר הבניין, הניחו את שק חומר הנפץ בסמוך לדלת ופוצצו אותה. בקיר נפער חור גדול שדרכו החלו לחדור תוך ביצוע ירי לתוך הקומה הראשונה של המפקדה. הלוחמים החלו לחמש את עמודי הבית בחומרי נפץ, תוך פריסת כבלי תיל אשר אמורים להפעיל את המטענים מרחוק. הלוחמים פרסו את כל חומרי הנפץ שלהם בשטח נרחב של הבניין בהתבסס על הידע ההנדסי המקדים על המבנה.

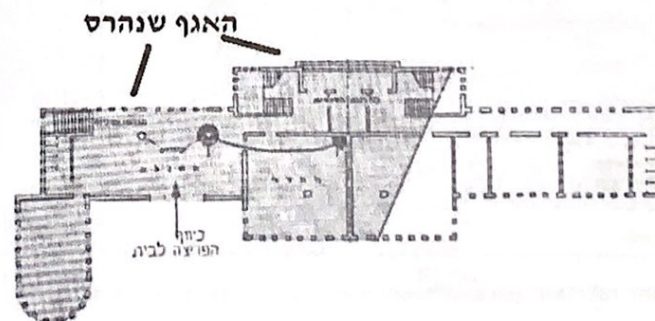
במקביל לשהותם של הלוחמים בקומה הראשונה של המפקדה, שכבו בחוף בתוך שוחות בפרדס חבריהם וביצעו ירי הגנתי לעבר הקומות העליונות של המפקדה. לאחר שהות קצרה החלו הלוחמים לצאת תוך פריסת כבלי התיל להצתת חומרי הנפץ. ממרחק הציתו החבלנים את חומרי הנפץ. בעקבות הפיצוץ החלו רסיסים ליפול בסביבתם של הלוחמים שנשכבו על האדמה ואלו ניצלו את העננה והחלו במנוסתם מהמקום.

בבוקר המחרת התגלתה התמונה המלאה של זירת מפקדת חסן סלאמה. חלק נכבד ממבנה המפקדה הפך לתל חורבות. מה שנוותר מהמבנה המרשימים היו פחות משליש מכלל המתחם.

במרוצת השנים התגלה כי חסן סלאמה שהה באותו זמן המתקפה על המפקדה שלו באירוע גדול באזור רחובות. בבוקר המחרת, שהתגלו המראות וההצלחה של המבצע, הוכרזו מבצע נחשון והמתקפה על מפקדתו של חסן סלאמה הייתה נקודת הפתיחה שלו.

(מתוך: "הלילה כובשים את המפקדה!... סיפור של מפקדת חסן סלאמה, אתר היסטוריה על המפה)

תוצאות הפעולה

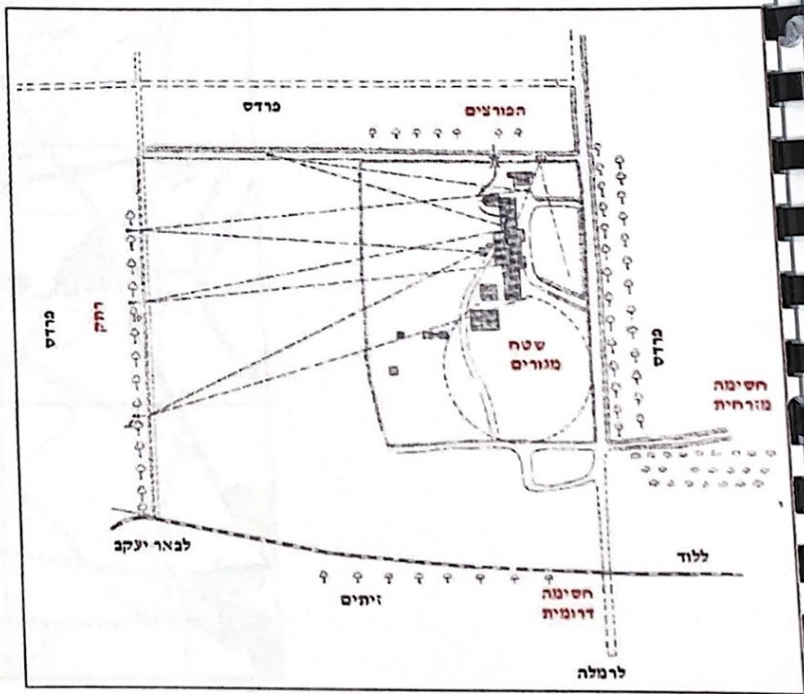
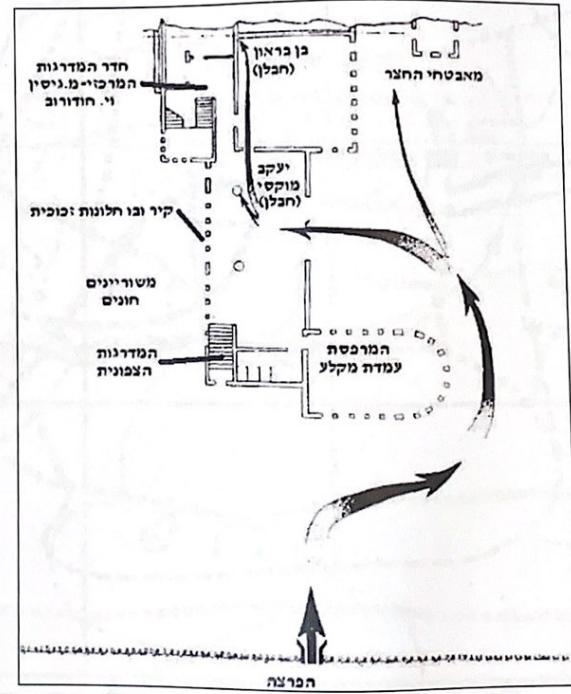


לאחר ההתקפה העביר חסן סלאמה את מפקדתו לכפר יהודייה מצפון ללוד אך הערבים המשיכו להחזיק במבנה. בכדי למשוך כוחות אויב מגזרת לטרון ביקש פיקוד ההגנה מהאצ"ל לתקוף את רמלה. בקרבות שנמשכו מ 16 במאי ועד ה - 11 ביוני תקפו לוחמי האצ"ל את רמלה ממזרח. בקרבות אלו הצליח כח האצ"ל לכבוש את הבניין המפקדה ולהתבסס בו. זמן קצר מאוחר יותר, ב 1 במאי, פתחו הערבים יחד עם הלגיון במתקפה על המבנה וכבשו אותה בחזרה מידי האצ"ל תוך גרימת אבידות רבות ללוחמים. שמות חללי קרבות האצ"ל במפקדה, מונצחים באנדרטת האצ"ל ברמלה. עם כניעת רמלה במבצע דני, נטשו הערבים את המבנה ללא קרב. לאחר המלחמה שימש המבנה את חטיבה 99 כימ"ח ולאחר לחמת יום הכיפורים ננטש ונעזב.

מפות המציגות את מהלך הקרב

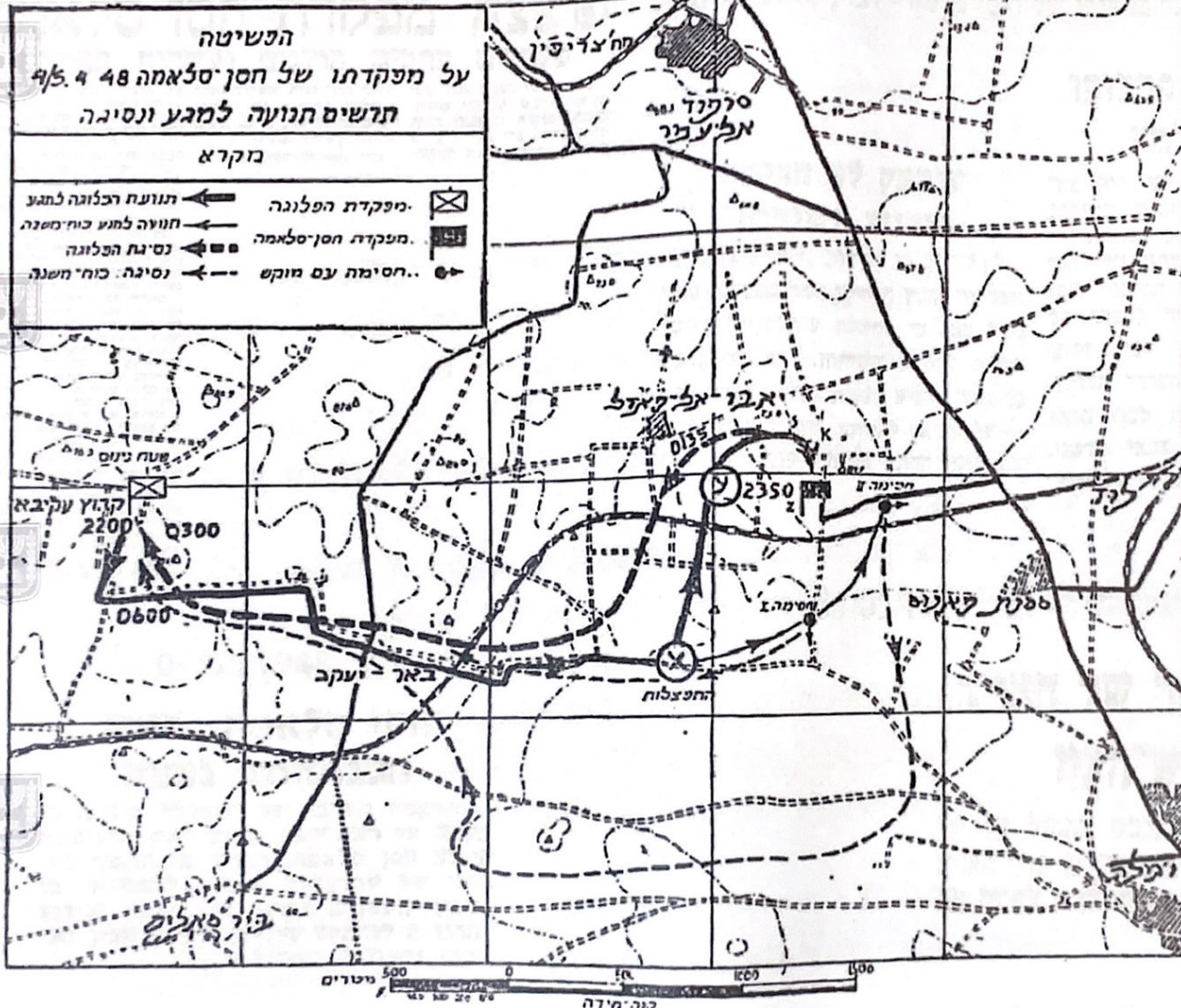
"סיפר איש באר יעקב, הסייר בנימין פרידה: "למחרת נסענו בקומנדקר לגבעה גבוהה כדי לראות מה שנשאר מהבניין. לפעולה הייתה תוצאה מידית: כל הערבים שהתגוררו מהצד הדרומי של כביש יאזור-רמלה, עד לאל-קובאב, עזבו את בתיהם ועברו לצד השני של הכביש (צפונה). נוצרה אצלם בהלה גדולה. הם לא ידעו מה עוד מחכה להם והעדיפו להתרחק. שטח לא קטן התפנה מדייריו הערבים וזו הייתה בפירוש הצלחה גדולה. באופן אישי הרגשתי סיפוק רב מכך שתרמתי תרומה חשובה להצלחת הפעולה ששחררה את באר יעקב מאימת הכוח שנמצא במפקדה הסמוכה".

אורי
מילשטיין
www.news1.co.il



(מקור: אחר <http://www.fresh.co.il/vBulletin/showthread.php?t=401781>)

הפשיטה של גדוד 52 של גבעתי על
מפקדתו של חסן סלאמה



מפקדת חסן סלאמה

שפירא אדריכלים - אדריכלות, תיעוד, שימור ותכנון ערים. רח' לייב יפה 38, ארנונה, ירושלים 02-6255520

פוצצה מפקדת חסו סלאמה שלושים ערבים הרוגים ועשרות פצועים

המפקדת של חסו סלאמה טוץ' החגגה הדרו לבית המפקדה לאחר צה אור ליום ב על ירי כוחות- שהמרינוי מקרב עו את כוחות- החגגת מפקדה זו שכנה בבית האויב עו פו גודע על 30 ערבים שחית משמש בית ספר לקצינים הרוגים ועשרות פצועים. הבית הימש מקום מפקדה מחוי לט פרוצוים כמסובבת רמלה יחידות-

המפקדת של חסו סלאמה טוץ' החגגה הדרו לבית המפקדה לאחר צה אור ליום ב על ירי כוחות- שהמרינוי מקרב עו את כוחות- החגגת מפקדה זו שכנה בבית האויב עו פו גודע על 30 ערבים שחית משמש בית ספר לקצינים הרוגים ועשרות פצועים. הבית הימש מקום מפקדה מחוי לט פרוצוים כמסובבת רמלה יחידות-
המפקדת של חסו סלאמה טוץ' החגגה הדרו לבית המפקדה לאחר צה אור ליום ב על ירי כוחות- שהמרינוי מקרב עו את כוחות- החגגת מפקדה זו שכנה בבית האויב עו פו גודע על 30 ערבים שחית משמש בית ספר לקצינים הרוגים ועשרות פצועים. הבית הימש מקום מפקדה מחוי לט פרוצוים כמסובבת רמלה יחידות-
המפקדת של חסו סלאמה טוץ' החגגה הדרו לבית המפקדה לאחר צה אור ליום ב על ירי כוחות- שהמרינוי מקרב עו את כוחות- החגגת מפקדה זו שכנה בבית האויב עו פו גודע על 30 ערבים שחית משמש בית ספר לקצינים הרוגים ועשרות פצועים. הבית הימש מקום מפקדה מחוי לט פרוצוים כמסובבת רמלה יחידות-

להימונר* על פרצופו של דומז מלמה - דבר, 11/02/1948

להימונר* על פרצופו של חסו סלמה

עיראק לא הגיעה חידוש השיחות

לונדון, 10 (שירות "דבר"). דובר מי גיסטריון הנוץ הבריטי אמר במסיבת ערוי נאים כאן כי ממשלת עיראק לא הגיעה הצעות לחידוש השיחות. אם אין בועת בריטניה להציע הצעות כאלה. הצעד הבא - על עיראק לעשותו. שכן היא שביקשה את שינוי החוזה משנת 1930.

חסו סלמה מפקד איזור ישו. היה מא יוד בצבא הגרמני נגד בריטניה בשורות צבא רומל בטנדבר - כותב העמון הצר- פתי, להימונר*, לדברי העתון היה חסו סלמה. מפקד הבטליון היי הגרמני חמו במושך היה גם קצין מקשר במטהו של רומל. להפקיד זה נתכנה לפי בקשתו האישית של יויד הועד הערבי העליון. שהיה פעיל בגרמניה ודאג לכוך, שחסו סלמה יאומן בבית ספר צבאי גרמני. העתון מוסיף וכותב: "סאשיסט זה שול-

הת'6 פתיב* ד של האויב בראשי העיל - דבר, 31/05/1948

התקפת נגד של האויב בראשי העין

מחנה ראשי העין נכבש אחמול על ידי כוחות עבריים. בשעות אחה"צ ערך האויב התקפת נגד ואילץ את היהודים לפנות את המקום.

דבר, 01/06/1948

חסו סלאמה, ראש הכנופיות, נפצע



הראדיו הערבי יעל רמאללה מודיע, כי בקרב על ראשי העין נפצע ראש הכנופיות הידוע חסו סלאמה. ראדיו זה הכפוף למ" רותו של עבדאללה מספר למאזיניו כי "מבין היהודים נהרגו 150 איש" (כידוע נהרגו 8 לוחמים יהודים), ואילו מבין הע" רבים נהרגו 3 ונפצעו 5.

מקור: עיתונות יהודית היסטורית - מפעל התיעוד של אוניברסיטת תל אביב באתר הספרייה הלאומית בירושלים

